

Gestion différenciée : comment intégrer la biodiversité dans vos espaces verts ?

#bio
diversité
BZH

Jeudi 28 mars

Les Ateliers
Aménagement du territoire

Rennes

Anne-Gaëlle Touminet –
Agence Bretonne de la
Biodiversité

Jean-Luc Bisch – Ingénieur
Conseil Biodiversité

Soizic Martineau – FREDON
Bretagne





Accueil

Tour de table

Comment agissez-vous actuellement en faveur de la biodiversité ?

A quelle(s) difficulté(s) êtes-vous confrontés pour mettre en place une gestion différenciée ?

Rappels sur la gestion différenciée

C'est un outil de gestion basé sur les **différences** de **vocations** des espaces, qui permet une meilleure **efficience** de gestion des espaces. La gestion différenciée met en œuvre un aménagement et un entretien adaptés selon les **caractéristiques** et les **usages** de chaque espace. Il s'agit de faire le **bon entretien** au **bon endroit**.



Répond à 4 enjeux :

- environnemental
- culturel
- sociaux
- économiques



Méthodes de gestions définies par :

- L'image souhaitée
- Les richesses
- Les potentialités
- les moyens disponible et/ou à mettre en œuvre

Outil permettant de passer d'un entretien uniformisé à un entretien optimisé

Rappels sur la gestion différenciée

- **Les enjeux environnementaux**

- Choisir des modes d'entretien respectueux de l'environnement
- Préserver et enrichir la biodiversité des espaces verts et des espaces naturels
- Limiter les pollutions (bâches plastiques, type de paillage...)
- Gérer les ressources naturelles (valorisation des déchets verts, économie de la ressource en eau...).

- **Les enjeux culturels**

- Conserver, gérer et développer le patrimoine végétal
- Valoriser l'identité des paysages communaux
- Mettre en valeur le patrimoine historique, les sites de prestige

- **Les enjeux sociaux**

- Améliorer le cadre de vie des habitants, en mettant à leur disposition une diversité d'espace
- Sensibiliser les citoyens à l'environnement

- **Les enjeux économiques**

- Faire face à des charges de fonctionnement de plus en plus lourdes dues à l'augmentation des surfaces
- Optimiser les moyens humains, matériels et financiers
- Maîtriser les temps de travaux
- Adapter le matériel (faucheuse, broyeur...)
- Justifier les coûts, ETP...

Rappels sur la gestion différenciée

Etape	Actions	Réalisations
0	Etat initial	<ul style="list-style-type: none">• Faire un bilan objectif des caractéristiques• Bilan forces et faiblesses du territoire• Définir ses objectifs de gestion différenciée
1	Inventaire quantitatif Inventaire qualitatif	<ul style="list-style-type: none">• Définition du dictionnaire d'inventaire• Evaluation des pratiques d'entretien• Relevés terrains• Saisie SIG• Analyse d'inventaire
2	Codification	<ul style="list-style-type: none">• Détermination du nombre de codes• Rédaction du cahier des charges• Attribution aux différents sites
4	Guide de gestion	<ul style="list-style-type: none">• Fiches de tâches• Calendrier d'intervention• Analyse technico-économique• Indicateurs de suivi
5	Formation	<ul style="list-style-type: none">• Des agents
6	Communication	<ul style="list-style-type: none">• Elus• Particuliers



La biodiversité, c'est quoi ?

Les différentes espèces de faune, flore, champignons, bactéries, virus... et leur variété intraspécifique

Les écosystèmes et leurs interactions

En résumé : le monde vivant !



La biodiversité, menacée ?

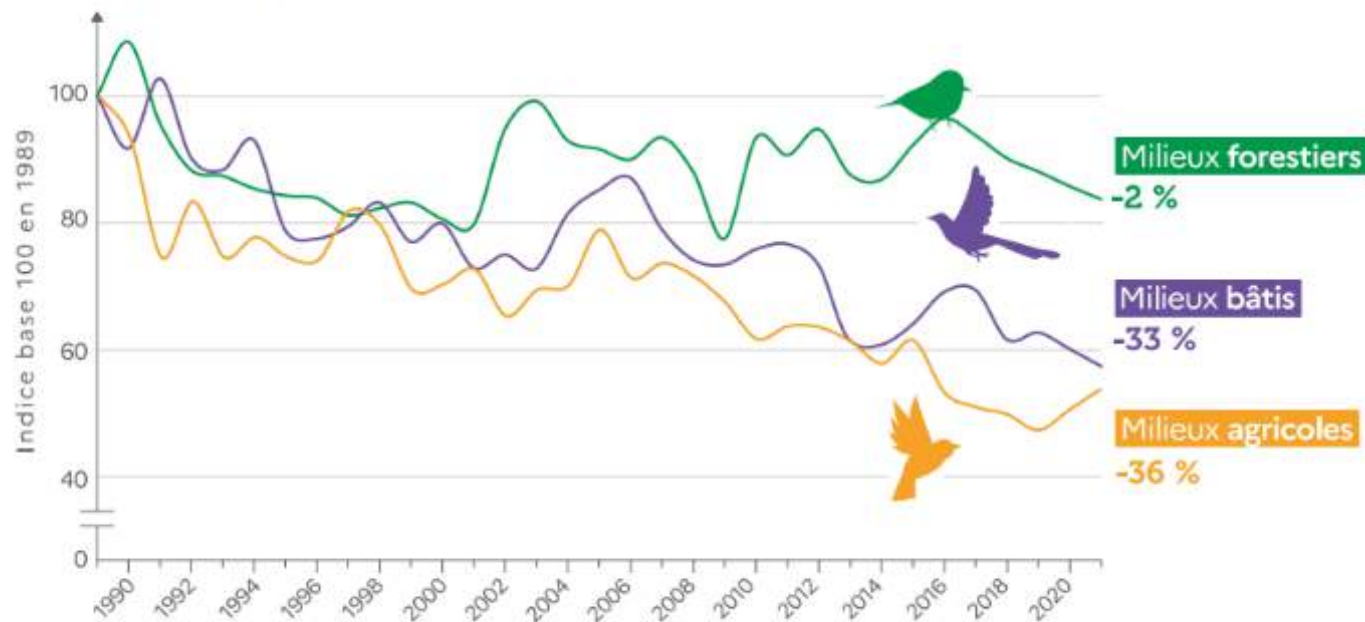
Savez-vous de combien les populations d'insectes ont diminué ces 30 dernières années ?

Et les oiseaux dans nos campagnes ?

La biodiversité, menacée ?

Chiffres de l'Observatoire national de la biodiversité

Évolution de l'abondance des populations d'oiseaux communs spécialistes en métropole entre 1989 et 2021



Source : Programme STOC de Vigie Nature
Traitement : CESCO - PatriNat, janv. 2023

L'effondrement de la biodiversité, pourquoi ?

- L'artificialisation des espaces naturels et agricoles : 1 département tous les 10 ans
- L'altération et fragmentation des habitats : pollutions diverses, pesticides, agriculture intensive (régression des prairies*, du bocage**...), manque de corridor, comblement des zones humides
- La surexploitation des ressources
- Le changement climatique
- Les espèces invasives

* entre 1982 et 2018 : -2,3 M.ha de prairies permanentes et -2,1 M.ha de prairies temporaires et jachères.

** -70 % depuis 1950, -23 500 km/an entre 2017 et 2021

Conséquence : les insectes n'ont plus de fleurs à butiner, les oiseaux n'ont plus d'insectes et de graines à manger.



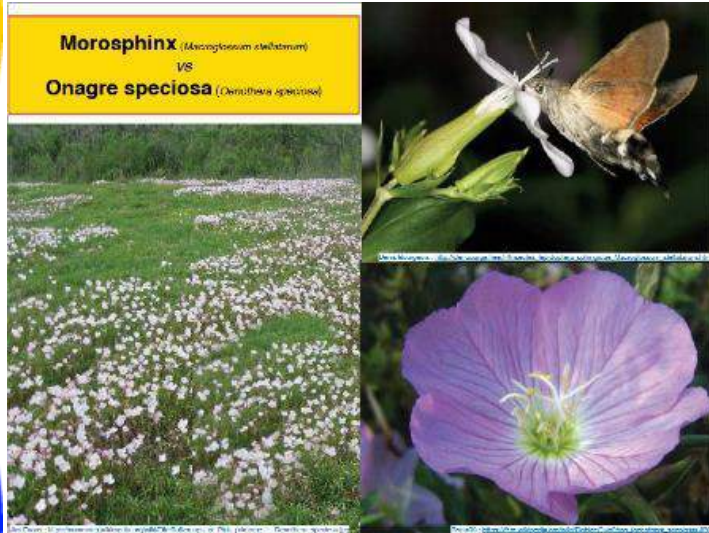
Video France TV

<https://www.facebook.com/francetvnature/videos/375446846885203/>

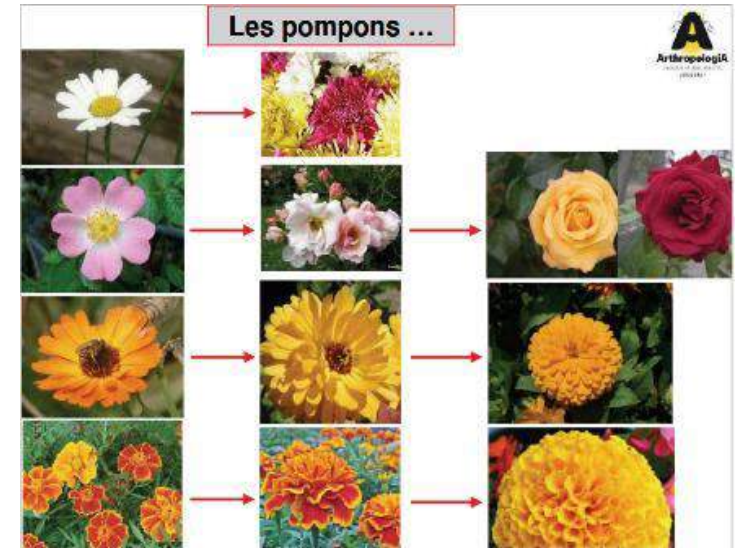
L'effondrement de la biodiversité, pourquoi ?



L'effondrement de la biodiversité, pourquoi ?



→ autre espèce piégée par son proboscis (longue) dans une fleur exotique d'onagre.
© S. Bouillon & B. Dabau



→ Éléments favorables à l'installation de l'espèce exotique (1).
© P. Ollivier/Bahama



Source : auvergne-rhone-alpes.developpement-durable.gouv.fr et ofb.gouv.fr et arthropologia.org



La biodiversité, ça sert à quoi ?

- Services d'approvisionnement : alimentation (pollinisation), matériaux, médicaments (50%), eau, énergies
- Services de régulation : climat, cycle de l'eau
- Services culturels : espaces récréatifs, paysage, bien-être

Les bonnes pratiques à mettre en œuvre : les espaces enherbés

- **Tenir compte de la fonctionnalité des espaces et de leur potentiel écologique pour définir l'intensité de l'entretien (fréquence et période)**

Deux options préconisées pour la fauche tardive :

- une fauche **unique en hiver**
- une fauche **après le 15 juillet, et une seconde en hiver**

- **Utiliser les bons outils : barres de coupe, motofaucheuse**

Le broyage occasionne des dégâts considérables : 100 % des chenilles sont broyées par exemple.

- **Couper haut : > 15 cm**

Une coupe rase favorise une croissance plus rapide des végétaux : après 2 semaines de repousse une zone coupée à 8 cm était à la même hauteur qu'une zone coupée à 15 cm (source : Couesnon Marches de Bretagne – étude sur 10 ans de pratique)

- **Maintenir des zones refuges sur deux ans**

Les bonnes pratiques à mettre en œuvre : les espaces enherbés



En mai



En juin

Les bonnes pratiques à mettre en œuvre : les espaces enherbés



Zone refuge 7/09/23



En ville : Bâle

Les bonnes pratiques à mettre en œuvre : les espaces enherbés



Motofaucheuse



Chantier participatif – Zones refuges

Les bonnes pratiques à mettre en œuvre : les espaces enherbés



Parc urbain : accueil récréatif et protection de la biodiversité sont compatibles

Les bonnes pratiques à mettre en œuvre : les espaces enherbés



Entretien limité aux abords des sentiers et accès

Les bonnes pratiques à mettre en œuvre : les espaces enherbés



Gestion des délaissés : Avant...

Après...

Les bonnes pratiques à mettre en œuvre : les espaces enherbés





Les bonnes pratiques à mettre en œuvre : les pieds de murs et massifs fleuris

Utiliser les opportunités naturelles ou accompagner l'installation des végétaux

Les bonnes pratiques à mettre en œuvre : les pieds de murs et massifs fleuris



Pied de mur « planté, avec découpe d'enrobé »

Les bonnes pratiques à mettre en œuvre : les pieds de murs et massifs fleuris



Massifs

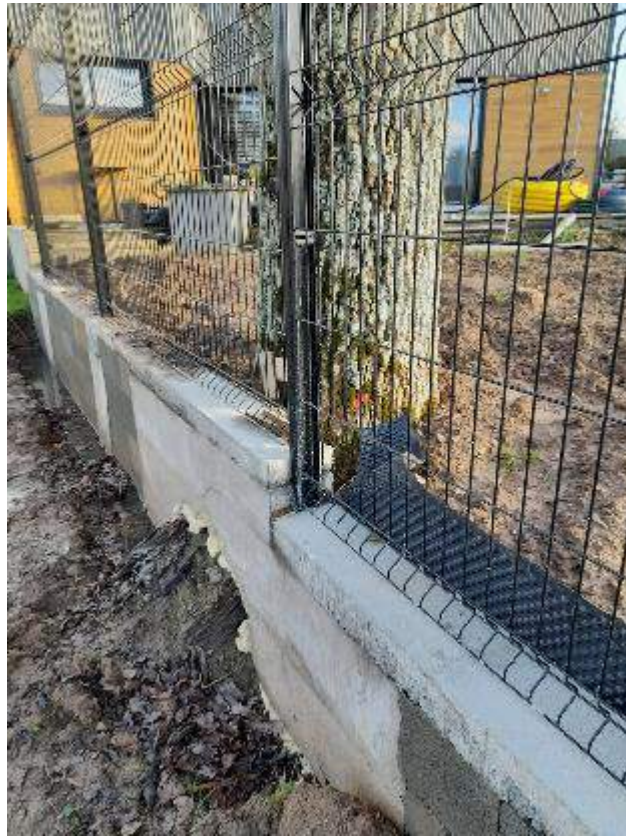
Interstices



Les bonnes pratiques à mettre en œuvre : les arbustes et les arbres

- **Choisir les bonnes essences**
 - Adaptées au climat futur
 - Adaptées au contexte de plantation : voirie, proche bâtiment, plein champ – et disponibilité en terre (fosse de plantation bien dimensionnée)
 - Essences florifères et fructifères
- **Entretenir (taille) uniquement si cela est nécessaire : sécurité, gabarit**
 - **Toute taille est une atteinte à l'intégrité de l'arbre et augmente des risques sanitaires** (désinfecter les outils)
 - Respecter les règles de l'art : bourrelet cicatriciel, réserves de l'arbre
 - A la bonne période : hors nidification, hors montée de sève
 - Attention au respect des espèces protégées : chiroptères, grand capricorne

Les bonnes pratiques à mettre en œuvre : les arbustes et les arbres



Les bonnes pratiques à mettre en œuvre : les arbustes et les arbres



Gestion des
pieds
d'arbre :
flore
spontanée
ou
introduite

Les bonnes pratiques à mettre en œuvre : les bords de routes

- **Les bords de routes (accotements, fossés, talus) sont des corridors écologiques !**
- **Principe : intervention minimaliste avec priorité à la sécurité des usagers**
 - 1er entretien : dégagement des carrefours, fauche des accotements : :au printemps (début mai au plus tard)
 - 2ème entretien : fossés et éventuellement talus - accotements en fin de saison (automne, hiver) :
- **Conserver les hauts de talus quand c'est possible pour une colonisation naturelle par les ligneux**
- **Couper haut : > 15 cm**
- **Maintenir des zones refuges sur deux ans**



Vidéo « Débroussaillage tardif différencié sur les routes départementales costarmoricaïnes » : <https://www.youtube.com/watch?v=QtYaGtZgSUw>

Les bonnes pratiques à mettre en œuvre : les bords de routes



Les bonnes pratiques à mettre en œuvre : les bords de routes

Des bonnes
pratiques ?



Mars
2023



Mai
2020



Mai
2022

Les bonnes pratiques à mettre en œuvre : le curage des fossés

- **Les bords de routes (accotements, fossés, talus) sont des corridors écologiques !**
- **Changer de paradigme : faire en sorte que l'eau s'écoule lentement**
 - Recharge des nappes
 - Retenir la terre et les polluants
 - Limiter les risques d'inondation en aval
- **Curage différencié : maintien de tronçons non curés**



Vidéo « Une gestion différenciée des fossés routiers » (département des Côtes-d'Armor) :
https://www.youtube.com/watch?v=_RsfE8fn5Qc



Les bonnes pratiques à mettre en œuvre : l'entretien des bassins d'orage

Les bassins de rétention des eaux peuvent être des réservoirs de biodiversité !

Pourquoi les entretenir pour supprimer la végétation ? Est-ce nécessaire ? Est-ce utile ?

Les bonnes pratiques à mettre en œuvre : l'entretien des bassins d'orage



Juin 2023



Juillet 2017

Des bonnes pratiques ?

Les bonnes pratiques à mettre en œuvre : l'entretien des bassins d'orage

Garder les arbres et entretenir seulement pour maintenir des espaces ouverts enherbés sur le pourtour du bassin

La végétation arborée occupe très peu de volume

Les **racines** facilitent l'infiltration et le rechargement de la nappe phréatique, la **transpiration** favorise aussi l'évacuation et l'effet **îlot de fraîcheur**

<https://www.capitale-biodiversite.fr/experiences/gestion-forestiere-des-bassins-dorage>

<https://www.capitale-biodiversite.fr/experiences/plantation-des-bassins-de-gestion-deaux-pluviales>



Source : capitale-biodiversite.fr

Les bonnes pratiques à mettre en œuvre : l'entretien des bassins d'orage



*Entretenir ses bassins d'orage...
...avec l'éco-pâturage*

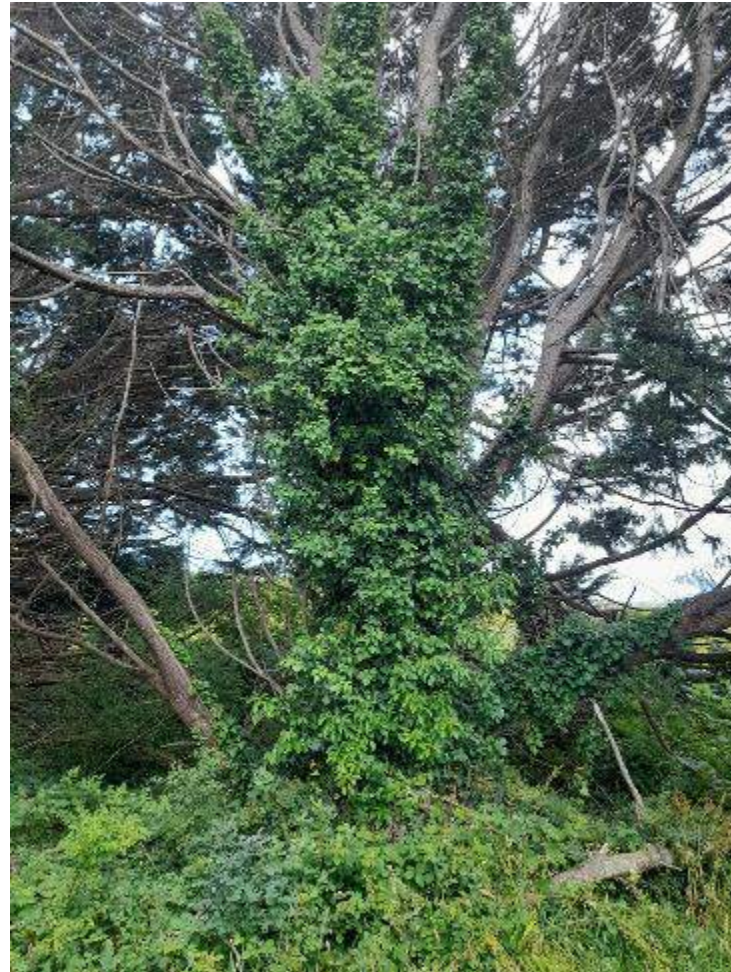


Ce que l'on peut faire pour aller plus loin

- **Conserver ce que nous offre la nature**
- **Créer des petits ouvrages et aménagements spécifiques dédiés à la biodiversité**
- **Diversité des biotopes => plus de biodiversité**
- **Bâtiments : attention aux travaux de demolition et isolation thermique !**

Conserver ce que nous offre la nature

Conservation des arbres morts, des vieux arbres avec des défauts, du lierre dans les arbres



Conserver ce que nous offre la nature

- Conserver les feuilles mortes au pied des arbres
- Aménager des refuges pour hérisson et autres animaux



Créer des petits ouvrages et aménagements spécifiques dédiés à la biodiversité

Conserver et mettre en tas les produits de coupe des ligneux (taille des arbres et arbustes) : la haie sèche.



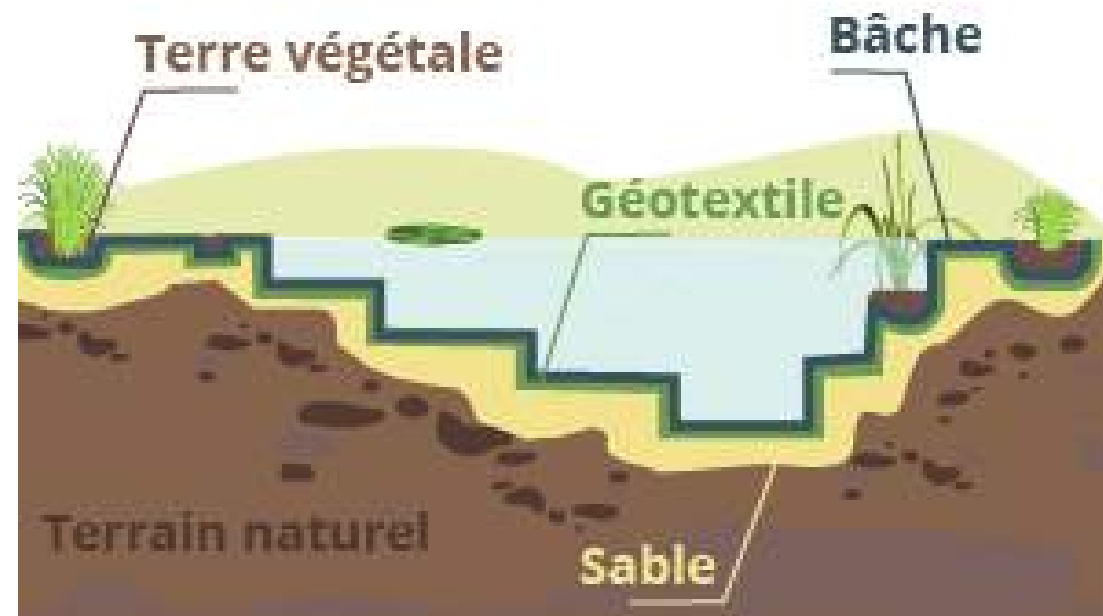
Créer des petits ouvrages et aménagements spécifiques dédiés à la biodiversité

- Mise en meule des produits de fauche
- Murets de pierres sèches



Créer des petits ouvrages et aménagements spécifiques dédiés à la biodiversité

Créer des mares et/ou bassins



Créer des petits ouvrages et aménagements spécifiques dédiés à la biodiversité

Utiliser du paillage biodégradable, bannir le paillage plastique !



Créer des petits ouvrages et aménagements spécifiques dédiés à la biodiversité

- Installer des nichoirs
- Penser à vérifier la présence d'animaux lors des travaux sur bâtiments : démolition, rénovation, isolation thermique





Les clés de la réussite

- *La volonté politique ; le rôle de chacun (élus, agents, habitants) pour motiver l'action*
- *La formation des agents*
- *La communication*

Les clés de la réussite

Le voyage de « l'information »

- ➔ Déperdition des informations
- ➔ Phrase simple

*« Ce qui est important
n'est pas ce que vous dites,
mais ce que l'autre comprend »*

*La communication doit être constante,
régulière et durer dans le temps pour que
le message soit intégré*

Ce que je veux dire

Ce que je dis vraiment

Ce que l'autre entend

Ce que l'autre comprend

**Ce que l'autre retient
24 heures**

**Après plus
d'une semaine**

Les clés de la réussite

Les panneaux

Fauche tardive

Remplacer les tontes régulières par la fauche annuelle tardive d'une prairie concilie enjeux économiques et écologiques tout en profitant d'une belle floraison, longue et diversifiée.

Les fleurs d'une prairie sont aussi le garde-manger de nombreux oiseaux et insectes, pour certains pollinisateurs.

MA VILLE, JE LA PREFERE NATURE.

Votre commune s'engage pour la biodiversité, et vous ?

Ici, Fauche tardive

pour une nature préservée

Changeons de regard, ma commune est belle en nature !



LES MOUTONS "LANDE DE BRETAGNE"

la race rustique et locale au service de vos espaces verts

Espèce	Race	Origine	Taille	Poids	Rôle	Comes
Caprin	Landes de Bretagne	Bretagne	50-60 cm	140-150 kg (mâle) 100-120 kg (femelle)	Marchandise	Comestible

Histoire et sauvegarde

La race du mouton des Landes de Bretagne date du moyen âge. Il est ancestral au mouton commun de l'Ouest de la France. Il est de petite taille, à la robe blanche et à la laine rustique. La race a été reconnue comme race locale de France en 1987 dans le parc naturel régional de Bretagne. Elle est inscrite au 2^{ème} niveau du livre rouge des races menacées. Elle est inscrite au 2^{ème} niveau du livre rouge des races menacées. Elle est inscrite au 2^{ème} niveau du livre rouge des races menacées.

Aptitudes

C'est le mouton de plein air qui s'adapte aux conditions locales. Il est rustique et résistant aux maladies. Les moutons de Lande sont adaptés à la gestion des espaces verts. Ils sont utilisés pour la production de viande et de laine. Ils sont également utilisés pour la gestion des espaces verts.

ECO-PATURE BREIZH

Mouton
Race
Landes de Bretagne
100% Breizh





LES SERVICES TECHNIQUES ONT DIT :

Toute la matinée,
Visite des locaux,
Exposition et
présentation des Services

À partir de 9h30
Chasse au trésor,
Plantation d'un arbre éphémère,
Ateliers enfant peinture sur bois,
L'Heure du conte de la Médiathèque

10h à 12h
Conférence du botaniste
 Louis DIARD

11 h
Spectacle Hop ! Cie Fracasse de 12
 Ouverture de la saison culturelle de l'Intervalle

Avec la participation des Adjoints des Services Techniques
 En partenariat avec les services de la mairie, les services
 Enfance jeunesse, La Mairie, les TDJ (la société culturelle)

C'EST TOUT VERT!

17 SEPTEMBRE
 2016



Prospectus



Participatif



Porte ouverte

Ecole



Quelques outils utiles

- [Réseau Dephy Collectivités Bretagne](#)
- [Charte d'entretien des espaces des collectivités + Nature](#)
- [Outils d'autodiagnostic](#) Arthropologia
- [Barème de l'arbre](#)
- [Label végétal local](#)
- [Refuges LPO](#), programme [Regain](#) de Bretagne Vivante, etc.
- Rencontres de terrain [Bruded](#) ([Visite](#) du 18 avril à Plougasnou)
- [Guide de la gestion différenciée pour les lycées](#)

Pour aller plus loin

- [Les plantes sauvages du bocage vendéen et leur place dans les espaces verts](#)
Et pour connaître le statut d'indigénat des plantes dans votre commune, téléchargez la liste des plantes de votre commune sur le site [eCalluna](#) du Conservatoire botanique national de Brest
- Guide du CD 22 sur l'entretien des fossés et des bas-côtés routiers :
<https://www.calameo.com/read/006192428c0948b0b141a>
- Sur les impacts du broyage et de la fauche sur la faune :
 - Techniques de fauche des prairies et diversité des espèces – Agridea – Novembre 2011
 - Effet sur la faune des processus de récolte des prairies – Rapport ART 724 – Août 2010
 - Une nouvelle approche de la gestion des bords de route – Couesnon marche de Bretagne

Pour obtenir ces documents, n'hésitez pas à faire la demande par mail : annegaelle.touminet@biodiversite.bzh

Contacts

FREDON Bretagne

Soizic Martineau

soizic.martineau@fredon-bretagne.com

02 23 21 21 16 – 06 60 47 83 89

Ou

Mathieu Domagné

mathieu.domagne@fredon-bretagne.com

02 23 21 18 20- 07 64 54 71 59



Agence Bretonne de la Biodiversité

Anne-Gaëlle Touminet

annegalle.touminet@biodiversite.bzh

06 07 01 94 67

Jean-Luc Bisch



Jean-Luc BISCH

Ingénieur Conseil Biodiversité

06 18 86 60 18

jean-luc.bisch@neuf.fr



Comment financer des actions en faveur de la gestion et de l'entretien des espaces verts ?



Etat :

Etat – Fonds vert

DREAL – Plan de Paysage

AELB – Renaturation des villes et des villages

Réduire les pressions : Protéger les pollinisateurs & lutter contre les EEE

Renaturation : Gestion écologique de parcs et jardins – végétalisation des pieds d'arbres...

Appui à l'ingénierie : appui à la formation des futurs gestionnaires d'espaces verts



La Région (et l'Europe) :

FEDER – Continuités écologiques
Adaptation au changement climatique

Région – Contrat Nature

LEADER (volet territorial) porté par les PAYS



Fonds privés :

CDC Biodiversité : Nature 2050

Fondation du Patrimoine

Plans arbres/actions
randonnées/espaces naturels

CD22

CD29

CD35

CD56



Informations :
corentin.lebourhis@biodiversite.bzh



Rejoindre le sondage de satisfaction

Scannez ce QR code depuis l'appareil photo de votre téléphone :



Ou recherchez cette adresse sur votre navigateur :

<https://bit.ly/Rennes0328>

#bio
diversité
BZH

Jeudi 28 mars

Les Ateliers
Aménagement du territoire

Rennes

